

GUNNAR STENEBY

MASTHAMNSOPERAN

*Gunnar Steneby berättar om Projektet Masthamnsoperan.
Bilder: Ulf Hedberg och Gunnar Steneby*

Ulf Hedberg som är projektledare och initiativtagare till projektet har arbetat större delen av sitt yrkesliv på Kungliga operan, med undantag för 8 år under 80-talet då han var teknisk chef på Stockholms stadsteater. Under den perioden var även jag, Gunnar Steneby, anställd där som chefsscenograf.

Ulf och jag blev utsedda att, tillsammans med teaterchefen Lars Edström, vara teaterns representanter i arbetet med att skapa de bästa möjliga förutsättningarna för flytten av Stadsteatern från Folkets Hus vid Barnhusgatan till Kulturhuset vid Sergels torg.

Det faktum att vi på ett mycket tidigt stadium blev delaktiga i processen gjorde att vi fick unika möjligheter att påverka utformningen både när det gällde arkitektur och utrustning.

Ulf och jag hade ett mycket gott samarbete under dessa år, och vetskapen om detta gjorde att vi vågade oss på att starta det stora arbete som det innebär att rita ett komplett operahus. I slutet av 80-talet gick Ulf tillbaka till Operan, nu som teknisk chef, och jag tillbaka till Upsala stadsteater.

På våren 2008 besökte jag Ulf i hans ateljé i Gäddviken. Vi hade under



Stockholmsmodellen i kulturhuset med Masthamnsoperan inlagd.

de mellanliggande åren bara träffats några enstaka gånger. Ulf var nu pensionär och arbetade i sin ateljé med en modell av Drottningholmsteatern i skala 1:10.

Skälet till mitt besök var att jag trodde mig veta att Ulf det sista året på Operan hade arbetat med frågan om ett nytt operahus och att han därför kanske hade ett byggnadsprogram. Jag hade nämligen tänkt att som pensionär försöka skissa på ett nytt operahus i Stockholm. Bakgrunden till denna, som det kanske kan tyckas, något bisarra idé var att jag deltagit i arkitektävlingen om Musikens Hus i Uppsala och jag hade genom detta arbete fått en erfarenhet som jag ville vidareutveckla.

Jag hade emellertid då ingen uppfattning om var i Stockholm det var tänkbart att placera ett så stort hus som ett operahus.

Men det visste Ulf: Masthamnen!

Han hade under sitt letande efter någon lämplig tomt fastnat för Masthamnens östra del nedanför Fåfången. Ställer man sig på berget och tittar ner på kajen nedanför, så inser man att detta är platsen! Här får ett operahus plats!

Ulf hade dessutom en rad idéer om hur ett operahus på den här platsen skulle utformas, som t.ex. att stora scenen skulle ha en spegelvänd funktion i form av en exteriör amfite-

ater, och att superellipsen skulle utgöra den geometriska formeln för huset.

Den dåvarande operaledningen var emellertid inte intresserad, och Ulf fick lägga sina idéer på hyllan. Detta var 2006.

Mötet med Ulf i april 2008 blev omtumlande för oss båda. För min del därför att han hade detta fantastiska förslag till placering och idéen om en utomhusscen.

För Ulfs del därför att hans tankar nu skulle kunna leva vidare och kanske också kunna konkretiseras i ett utarbetat förslag. Det kändes verkligen inspirerade!

Trots den långa tid (nästan 20 år) som gått, så kändes det ändå självklart för oss att gemensamt starta detta projekt som vi kom att ge arbetsnamnet: Masthamnsoperan.

Det blev en rivstart! Redan samma dag åkte vi till Tekniska nämndhuset för att inköpa topografiska ritningar över den aktuella platsen i skala 1:400. Vi tänkte att som start bygga en modell av berget. Vi insåg att det var viktigt för att se hur huset med sin amfiteater skulle placeras i förhållande till Fåfängan.

Ulfs bestämda uppfattning var att byggnaden skulle innehålla alla funktioner d.v.s. scener, verkstäder, repsalar, förråd och administration och möjliggöra verksamhet året om. Utöver detta skulle huset även innehålla restauranger, bibliotek, butiker och ytor för utställningar.

Vad projektet i första hand ville visa var att ytan i Masthamnen kunde rymma ett operahus, en ny nationalscen för opera, musikteater och dans. Vi visste att Fåfängan var ett av många stockholmare älskat utflyktsmål och att det därför var viktigt att visa största möjliga respekt för platsen och dess intressanta historia.

I detta sammanhang uppstod frågan, hur vi skulle förhålla oss till Bergshyddan.



Modell i skala av Fåfängan och operahuset.

ddan. Denna byggnad som ligger i sänkan på Fåfängans östra sluttning, visade sig ha anor från tidigt 1700-tal. Den har på senare år genomgått omfattande renoveringar, och Stockholms stad erbjuder här konstnärer från de andra nordiska huvudstäderna stipendievistelse under sommarhalvåret. Alltså insåg vi tidigt att Bergshyddan måste bevaras, och detta faktum kom naturligtvis att i hög grad påverka husets utformning. Vår ambition var att konstruera huset inifrån och ut.

Vi startade därför med placeringen av huvudscenen och den på samma nivå liggande friluftsscenen med sitt åskådarrum format som en amfiteater nedsprängd i berget. Detta resulterade i att scengolvets nivå hamnade 14 meter över vattennivån, vilket kom att visa sig föra med sig mycket stora fördelar, framför allt att vi inte behövde gräva oss ner mer än 2 meter under vattennivån. När vi slutligen kunde fastställa läget för huvudscenen, hade vi en fast punkt att arbeta vidare från.

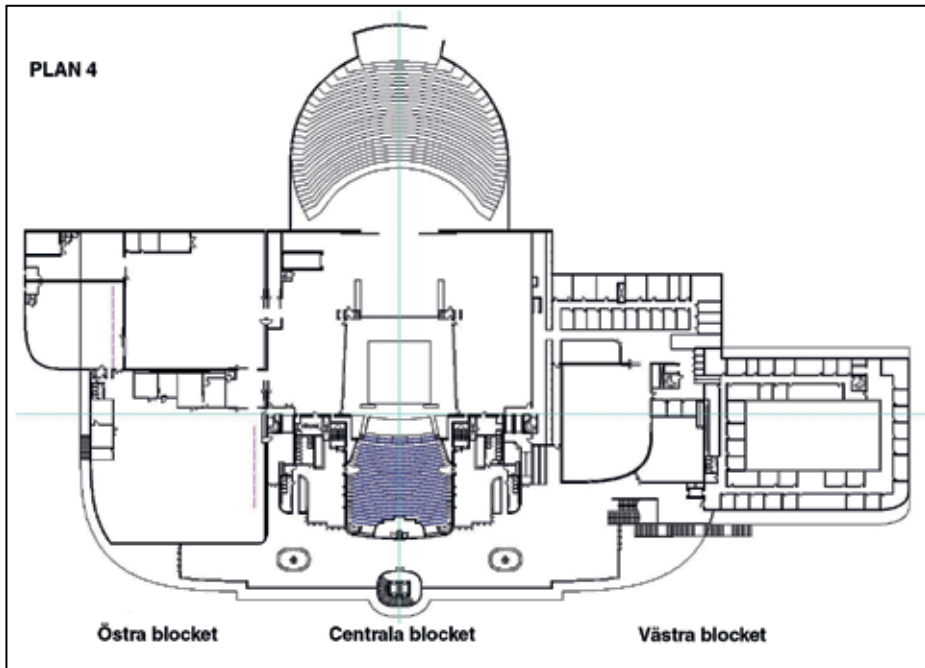
Vi delade in huset i tre block: det östra, det centrala och det västra blocket.

Det västra blocket innehåller i bottenvåningen huvudentrén med informationsdisk, biljettförsäljning, butik, restaurang, bibliotek och en stor yta för utställningar samt den lilla scenen, en flexibel scen för cirka 400 åskådare.

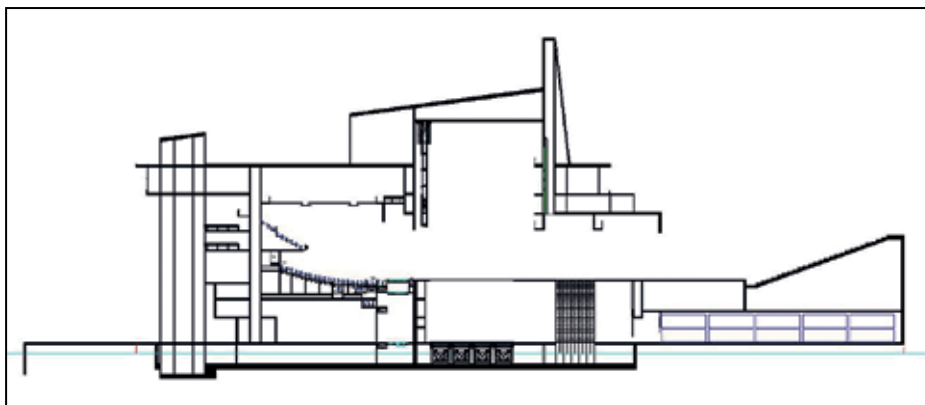
Här placerades även sceningången med därtill hörande utrymmen och Operahögskolans scen samt loger för statister och barn. Att Operahögskolan kom att ingå, berodde på att nuvarande rektor Magnus Aspegren, i en artikel i DN den 15 februari, menade att om det byggs ett nytt operahus så skall Operahögskolan absolut också ligga där.

De övriga tre våningsplaner innehåller loger, administration och inte minst en barn- och ungdomsopera, tänkt som en flexibel scen med cirka 200 platser. Utöver detta ett stort antal sångrum. Denna del av huset har hållits låg för att inte skymma utsikten från Bergshyddan in mot staden.

Det centrala blocket innehåller den stora scenen på +14 meter med sina väl tilltagna sidoscener och



Planritning av plan 4 +14m. Verkstäder, huvudscen administration.



Längdsektion genom scenmitt.

friluftscenen. Publikens tar sig upp med rulltrappor, hissar eller vanliga trappor som leder till foajén som är rymlig och har möjlighet till stora utskänkningsdiskar och dessutom en fantastisk utsikt.

Salongen för cirka 1 400 åskådare är med sin balkong utformad som ett cirkelsegment enligt samma teori som styrde skapandet av festspelsteatern i Bayreuth, alltså att alla åskådare sitter riktade mot scenen. Wagner ville rikta publikens uppmärksamhet mot scenen och föreställningen. Det viktigaste var att besökarna både såg och hörde föreställningen, och inte att de själva

blev sedda, något som annars varit viktigt i den borgerliga 1800-talssalongen.

Utformningen av prosceniet har gjorts så flexibel som möjligt utan att förlora möjligheten till en god akustik. Här vill jag citera Lars-Åke Tessman som lämnat följande skriftliga omdöme:

"Jag tycker mycket om den energi och noggrannhet som ägnats det område på teatern som kan rubriceras som en teaters hjärt- (och ibland smärt-) punkt: området kring prosceniet. (---) Gränsen mellan scen och salong kan om den är fel utformad bli en barriär. Här har man

bemödat sig om att snarare upplösa denna gräns utan att förlora den magi som kan växa inom detta scenområde."

Den rörliga delen av scengolvet (scenhissen) har en yta på 16 X 16 meter och är kompatibel med den flesta operascenerna i vår omvärld.

På kajnivå (+2 meter) ligger repetitionssalar för kör och orkester. Orkestersalen ligger rakt under salongen och orkesterdikets hiss gå ända ner till repsalen. Båda salarna har tillgång till dagsljus. Under scenen (scenkällaren) har lika stora sidoscenutrymmen som scenen.

Under amfiteatern ligger, insprängd i berget, ett magasin för upp till 120 verk och även andra förrådsutrymmen och arkiv. Stenen från berget, tänkte vi, skulle kunna användas till delar av fasaden och amfiteaterns gradäng.

Det centrala blocket innehåller även personalrestaurang, kostymateljéer och perukmakeri samt opera- och orkesteradministration. Högst upp ligger en restaurang för upp till 600 personer. I anslutning till restaurangen ligger ett "showroom", en liten biograf för 200 personer. Utrymmet ovanför restaurangen, taket, är tänkt att kunna utnyttjas under sommartid för t.ex. konserter och ha tillgång till servering.

Det östra blocket i vars översta våning verkstäderna är placerade på samma nivå som huvudscenen, är dimensionerade efter de nuvarande verkstäderna i Gäddviken. Under snickarverkstaden och smedjan är kostym- och rekvisitaföråld placerade i två plan. Ett bild- och ljudlab är också placerat här och skall användas för bl.a. överföring av föreställningar till nätet, t ex till Folkets Hus och TV (pay per view).

På kajnivå ligger den stora scenens repsal med full takhöjd, cirka 10 meter, plus 2 stora balettsalar och 5 mindre, alla dessa med lägre

takhöjd. Här finns även ett gym och bastu med en pool på 6 x 12 meter. I detta block finns också omklädnadsrum för baletten och för teknik- och verkstadspersonal samt tjänsterum för balettadministration, teknisk-och verkstadsledning och inte minst ett antal uppspelningsrum för olika grupper i orkestern, t.ex "stråkförare".

Att vi kommit så här långt med vårt projekt beror på att vi mött så mycket entusiasm och glad uppmuntran från många olika håll. Främst naturligtvis från teater- och operafolk, men även från politiker, arkitekter, byggare och andra intressenter.

Vi har till exempel haft visningar för kulturdepartementet, Stockholms handelskammare, Operainiativet, Wagner-Sällskapet, ett antal Rotaryklubbar, TSO, Ord och Bild Akademien, teater teknikstudenter vid Stockholms dramatiska högskola tillsammans med Anders Larsson samt lärare och studenter vid Operahögskolan. Det betyder att fram till idag har cirka 600 personer tagit del av projektet. Det är självklart att vi även fått en del kritiska synpunkter och förslag till andra lösningar, en del av dessa har känts relevanta och har då också fått påverkat utformningen.

Huset är konstruerat inifrån och ut eftersom verksamheten har varit det viktigaste för oss, inte den yttre utformningen. Ulf's stora erfarenhet och kunskap om hur ett operahus fungerar och hans stora nätverk inom operavärlden har varit ovärderligt i arbetet med de logistiska och tekniska lösningarna. Hela materialet som beskriver projektet i form av ritningar och modeller finns i Ulf's ateljé i Gäddviken, där de flesta av våra visningar har ägt rum.

När vi startade arbetet, hoppades vi, att vi skulle bidra till att få igång en förnyad debatt om ett nytt operahus i Stockholm, och så långt har vi ju verkligen lyckats. 2011 bildade vi på inrådan av Håkan Hagegård en ideell förening för att föra projektets talan i vidare kretsar. Föreningen har en hemsida www.masthamnsoperan.



Rendering från Waldemarsudde.

se där det finns mer information om föreningen och projektet. Där hittas även en kort historik om Fåfängan och Berghyddan.

Under arbetets gång har en vision kunnat formuleras, visionen om en ny nationalscen för opera, musikteater och dans som önskar förnya och utveckla sina konstarter men också förvalta och föra vidare kulturarvet inom dem.

- Förverkliga nya tankar om en konstnärlig verksamhet som når nya och gamla publikgrupper.
- Skapa nya tekniska möjligheter för konstnärliga uttryck och kapacitet för dessa att nå utanför själva huset genom distribution och utsändning av föreställningar på nätet.
- Möjliggöra en verksamhet som når nya publikgrupper, både barn, ungdomar och vuxna genom möjligheten till föreställningar också utomhus.
- Bidra till öppenhet mot det som händer inom andra konstarter och mot utvecklingen i samhället.
- Etablera ett pedagogiskt centrum för svensk scenkonst tillgänglig för alla rikets intressegrupper, forskare och studerande.

- Nå sin publik året om och därigenom bli en internationell attraktion, viktig för stockholmarna, viktig för hela riket.

Till sist frågan: Behövs det ett nytt operahus?

Av den debatt som pågått den senaste tiden har det väl framgått att allt fler både politiker och kulturmännskor tycker att det är på tiden att Sverige får en ny nationalscen för opera, dans och musikteater.

Så här uttryckte sig Birgitta Svendén, VD och operachef, i slutet på ett inlägg under rubriken "Ett nytt operahus i Stockholm – varför?" i tidskriften Opera nr 4/10:

"Jag omfamnar mitt gamla hus med en kärlek som är full av beundran för allt det man har gjort och gett oss i så många år. Hon är en skönhet och många som träder in blir hänfödda. Men tidens tand gnager, publiken liksom personalen har förtjänat en ny boning där opera- och balettkonsten kan leva i nuet och spänna bågen högre".

Jag hoppas nu att Ulf Hedbergs och mitt förslag tillsammans med de övriga förslag som föreligger skall sätta fart på frågan om ett nytt operahus så att den inte hamnar i långbänk och skjuts långt in i framtiden.